

Mise en accessibilité du Tribunal Judiciaire de Châteauroux



SIREN 487 762 673 100 011 / code APE 7112B / Capital 200 000 €
www.larbre-ingenierie.fr

CAHIER DES CLAUSES TECHNIQUES PARTICULIÈRES (C.C.T.P) PHASE DCE

LOT 5 : PLOMBERIE

AGENCE RÉGION CENTRE
16 Allée Charles Dickens
36000 CHATEAUXROUX
t. 02 24 07 79 98
bet36@larbre-ingenierie.fr

Rédacteur : **KE**
Date d'émission : *Janvier 2025*
Indice : 1
N° de dossier : **2023-230**

SIÈGE SOCIAL
2 avenue Pierre Mendès France
BP 1005 - 23020 Guéret Cedex 9
t. 05 55 52 33 22
f. 05 55 52 11 18
bet23@larbre-ingenierie.fr

Agence Région Aquitaine
108 avenue de Cronstadt
40000 Mont de Marsan
t. 05 58 03 86 52
f. 05 55 52 11 18
bet40@larbre-ingenierie.fr

Agence Région Centre
36 rue Rollinat
36000 Châteauroux
t. 02 54 07 79 98
f. 05 55 52 11 18
bet36@larbre-ingenierie.fr

Agence Région Auvergne
47 rue du Montais
03100 Montluçon
t. 04 70 08 07 58
f. 05 55 52 11 18
bet03@larbre-ingenierie.fr

Agence Région Alsace
12C Chemin de la Hardt
68040 Ingersheim
t. 03 89 80 39 69
f. 05 55 52 11 18
bet68@larbre-ingenierie.fr

TABLE DES MATIERES

1	GENERALITES	4
1.1	Objet du présent descriptif	4
1.2	Documents de bases	4
1.3	Visite des lieux.....	4
1.4	Pièces annexes à la soumission	4
1.5	Projet de base - variantes	4
1.6	Vérifications et réception.....	5
1.7	Délais de garanties	5
1.8	Attestation de conformité	5
1.9	Etendue des travaux.....	5
1.10	Etude	5
2	BASES DES CALCULS - PLOMBERIE.....	6
2.1	Distribution eau froide - eau chaude des appareils sanitaires	6
2.1.1	Groupe d'appareils.....	6
2.1.2	Installations collectives	6
2.2	Evacuation des eaux usées des appareils sanitaires	6
2.2.1	Débit de base et diamètre intérieur mini.....	6
2.2.2	Raccordements individuels des appareils	6
2.2.3	Raccordements de plusieurs appareils	6
2.2.4	Chutes	6
2.3	Textes applicables	7
2.3.1	DTU.....	7
2.3.2	Règles de calcul	7
2.3.3	Normes NF - EN - ISO	7
2.3.4	Textes réglementaires	7
2.3.5	Textes réglementaires par type de construction.....	7
2.3.6	Autres	8
2.3.7	Acoustique des équipements.....	8
2.3.8	Essais d'étanchéité.....	8
2.3.9	Essais de Salubrité.....	8
2.3.10	Essais relatifs aux bruits anormaux.....	8
2.3.11	Essais de débits - pressions d'eau - et de température.....	8
2.3.12	Essais AQC – Anciens essais coprec	9
2.3.13	Rinçage	9
3	ETENDUE DES TRAVAUX.....	10
3.1	Etude.....	10
3.2	Dossier des D.O.E.	10

TRIBUNAL CHATEAUROUX
LOT PLOMBERIE: PHASE DCE

3.3	DIUO	10
3.4	Coordination en matière de sécurité et protection de la santé.....	10
3.5	Plans de détail	11
3.6	Percements - Rebouchages - Scellements - Raccords - etc.	11
3.7	Scellements Rebouchages	11
3.8	Fourreaux	11
3.9	Nettoyage de chantier.....	11
3.10	Travaux compris dans le présent lot	12
3.10.1	En général	12
3.11	Travaux NON compris dans le présent lot.....	12
4	DEPOSE	13
4.1	Plomberie	13
5	TRAVAUX SUR LES APPAREILS SANITAIRES	13
5.1	Localisation.....	13
5.2	Recommandations.....	14
5.3	Sanitaire PMR.....	15
5.3.1	WC PMR.....	15
5.3.2	Barre coudée 135°	15
5.3.3	Barre de tirage	16
5.3.4	Patère.....	16
5.3.5	Distributeur de papier toilette	16
5.3.6	Lavabo handicapé	17
5.3.7	Distributeur essuie-mains :	17
5.3.8	Miroir :	17
5.3.9	Distributeur de savon mural	17
6	FRAIS GENERAUX.....	18

1 GENERALITES

1.1 Objet du présent descriptif

Le présent CCTP définit les prestations du N°5 PLOMBERIE pour les travaux d'accessibilité au tribunal de Grande Instance de Châteauroux.

Les entreprises devront vérifier sous leur entière responsabilité les documents, les plans et les renseignements divers qui leur seront communiqués.

Elles devront prendre connaissance des lieux et du dossier tous corps d'état et ne pourront en aucun cas invoquer l'ignorance de ceux-ci.

1.2 Documents de bases

- Les documents Généraux du dossier de consultation.
- Le présent CCTP
- Le cadre du bordereau quantitatif

1.3 Visite des lieux

Une visite des lieux est obligatoire afin d'appréhender au plus près les travaux à réaliser de dépose et d'adaptations diverses.

1.4 Pièces annexes à la soumission

En plus des pièces contractuelles définies dans le C.C.A.P les entrepreneurs devront joindre à leur soumission les pièces techniques suivantes :

- Le devis quantitatif chiffré suivant le modèle annexé.
- La liste des marques et types de matériels proposés.
- Les fiches techniques de chaque matériel, devant obligatoirement contenir au minimum :
 - Les caractéristiques de l'appareil, plans, dimensions.
 - Les caractéristiques des matériaux composant l'appareil, (qualité des inox, épaisseurs des inox, etc...).
 - Les caractéristiques des systèmes de régulation, pour le matériel concerné.
 - Les puissances des équipements frigorifiques et le type de fluide frigorigène, pour le matériel concerné.
- Etc...

D'autre part l'entreprise décrira, s'il y a lieu les divergences pouvant exister sur le matériel qu'elle propose par rapport au matériel décrit dans le CCTP.

1.5 Projet de base - variantes

Les marques et types de matériels, les matériaux préconisés dans le D.P.G.F. sont donnés à titre d'exemple et de référence.

Ils constituent les éléments de la solution de base à partir de laquelle la proposition de base sera chiffrée par l'entreprise. Si la solution de base n'était pas chiffrée, la proposition serait considérée comme nulle. Elle le serait également dans la mesure où les variantes imposées ne seraient pas chiffrées.

L'entreprise consultée peut proposer des marques et types de matériels différents de ceux qui sont préconisés dans le D.P.G.F. aux conditions suivantes :

- Justifier l'équivalence des performances préconisées dans le C.C.T.P.-D.P.G.F.

- Notifier cette proposition sous forme de variantes récapitulées en fin de D.P.G.F.

Si aucun commentaire n'est porté sur sa proposition par l'entreprise consultée ou retenue, les équipements préconisés en base sont convenus implicitement.

Lorsqu'aucun type de matériel n'est préconisé dans le C.C.T.P.- D.P.G.F., l'entreprise devra spécifier la référence ou les caractéristiques du matériel retenu. Toutes offres incomplètes seront considérées comme nulles.

1.6 Vérifications et réception

La réception sera prononcée par le Maître d'Ouvrage à la fin des travaux de tous corps d'état lorsque les installations auront été reconnues conformes aux conditions imposées. Cette réception pourra faire l'objet de réserves. Pour les essais, l'entreprise fournira tout le matériel et les instruments de mesure ainsi que le personnel qualifié nécessaire et éventuellement réalisera les raccordements provisoires pour prouver le bon fonctionnement de l'installation.

L'entreprise sera tenue de procéder à ses frais à toutes modifications nécessaires pour la remise en conformité de l'installation dans le cas où des réserves ou avis défavorables seraient émises au cours des essais et réception.

1.7 Délais de garanties

Pendant la période de 1 ans à compter de la date de réception des travaux, l'entreprise sera tenue de remédier à ses frais à toutes défectuosités ou défaut de fonctionnement qui seraient signalés par le Maître d'Ouvrage.

1.8 Attestation de conformité

L'entreprise est tenue de remettre au Maître d'Ouvrage, au Maître d'œuvre, bureau de contrôle, B.E.T toutes les attestations de conformité concernant ses équipements.

1.9 Etendue des travaux

L'installation s'entend en ordre de marche, réglages et essais accomplis. La fourniture, la main-d'œuvre et toutes les prestations nécessaires pour la réalisation des installations devront être conformes aux dispositions du présent devis sans limitation ni restriction et suivant les règles de la profession et les textes en vigueur.

1.10 Etude

La mission de la Maîtrise d'œuvre étant une mission de base, nos prestations ne comportent ni plans d'exécution détaillés, ni étude de dimensionnement du matériel, ni détermination des quantités.

Les notes de calculs, les plans et les schémas d'exécution des installations seront fournis par l'entreprise titulaire du présent lot.

Ces documents seront soumis à l'approbation du Maître d'Ouvrage, de l'équipe de Maîtrise d'œuvre.

Les travaux ne pourront être entrepris tant que les documents ci-dessus n'auront été approuvés sans réserve.

2 BASES DES CALCULS - PLOMBERIE

2.1 Distribution eau froide - eau chaude des appareils sanitaires

2.1.1 Groupe d'appareils

- Suivant chapitre 3.2.1.2 du DTU chaque appareil est affecté d'un coefficient.
- Un tableau donne le diamètre en fonction du total des coefficients, jusqu'au coefficient 15.

2.1.2 Installations collectives

- Au-delà du coefficient 15, calcul des diamètres en fonction des abaques de FLAMANT, eau froide et eau chaude, 3.2.1.3 du DTU.
- Les hypothèses de simultanéité données suivant chapitre 3.2.2 du DTU le sont pour les logements, maisons de retraite et foyers de personnes âgées, bureaux, Hôpitaux.
- Autres cas; le coefficient de simultanéité est affecté d'un coefficient majorateur.

2.1.2.1 Calcul des sections

- Vitesse maxi 1 m/s pour colonne montantes.
- Vitesse maxi 1.5 m/s pour sous-sol et vide sanitaire.

2.2 Evacuation des eaux usées des appareils sanitaires

2.2.1 Débit de base et diamètre intérieur mini

- Débits suivant tableau 1, chapitre 5.2.1 du DTU.
- Diamètres intérieurs suivant tableau 2, chapitre 5.2.2 du DTU

2.2.2 Raccordements individuels des appareils

- Suivant tableau 3, chapitre 5.3.1 du DTU.
- Pente 1 à 3 cm/m.

2.2.3 Raccordements de plusieurs appareils

- Suivant directives et tableaux du chapitre 5.3.2 du DTU.

2.2.4 Chutes

- Suivant procédure et tableaux du chapitre 5.4 du DTU.
- Diamètre constant sur toute la hauteur, prolongée en ventilation primaire dans le même diamètre, jusqu'à l'air libre et au-dessus des locaux.
- Suivant le code de plomberie les chutes peuvent être soit :
 - séparatives : 1 chute pour les eaux usées, 1 chute pour les eaux vannes, chacune ventilées primairement;
 - unitaire : soit 1 chute recevant à la fois les eaux usées et les eaux vannes, mais en plus de la ventilation primaire, un réseau de ventilation secondaire reliant les siphons.
- Autres systèmes de chute : chute unitaire diam. 100 (ext.) sans ventilation secondaire, procédés brevetés.
- NOTA : le type de chutes, séparatif ou unitaire est spécifié au chapitre description des travaux, évacuation EU et EV.

2.3 Textes applicables

Les lois, décrets, circulaires, règlements et normes relatifs à la construction sont applicables et en particulier, sans que la liste suivante soit limitative :

2.3.1 DTU

DTU 60.11 Travaux de bâtiment – Règles de calcul des installations de plomberie sanitaire et d'eaux pluviales – Août 2013

DTU 60.2 Canalisations en fonte, évacuations d'eaux usées, d'eaux pluviales et d'eaux vannes

DTU 60.31 Eau froide avec pression

DTU 60.33 Évacuation d'eaux usées et d'eaux vannes

DTU 60.5 Canalisations en cuivre. Distribution d'eau froide et chaude sanitaire, évacuation d'eaux usées, d'eaux pluviales, installations de génie climatique

DTU 65.10 Canalisations d'eau chaude ou froide sous pression et canalisations d'évacuation des eaux usées et des eaux pluviales à l'intérieur des bâtiments

2.3.2 Règles de calcul

DTU 60.11 : Règles de calcul des installations de plomberie-sanitaire et des installations d'évacuation des eaux pluviales.

2.3.3 Normes NF - EN - ISO

NF P 41-101 Installations de plomberie.

NF P 41-201 à NF P 41-204 Code des conditions minimales d'exécution des travaux de plomberie et installations sanitaires urbaines

Egalement toutes normes NF ISO NF etc. applicables pour :

- Canalisations en tubes acier
- Canalisations en tubes cuivre
- Canalisations d'évacuation
- Canalisations en matières plastiques
- Protection des canalisations métalliques
- Qualité de l'eau
- Robinetterie de bâtiment
- Appareils sanitaires

2.3.4 Textes réglementaires

Arrêté du 30 novembre 2005 modifiant l'arrêté du 23 juin 1978 relatif aux installations fixes destinées au chauffage et à l'alimentation en eau chaude sanitaire des bâtiments d'habitation, des locaux de travail ou des locaux recevant du public

Code de la construction et de l'habitation.

Code du travail.

Code de l'urbanisme.

Règlement sanitaire départemental.

Réglementation européenne.

Directive- Circulaires - Décrets – Arrêtés Etc....

2.3.5 Textes réglementaires par type de construction

Arrêté du 25 juin 1980 modifié et complété portant approbation des dispositions générales du règlement de sécurité contre les risques d'incendie et de panique dans les établissements recevant du public.

2.3.6 Autres

Cahiers du CSTB

Avis techniques du CSTB

2.3.7 Acoustique des équipements

Toutes dispositions seront prévues de façon à ne pas dépasser les niveaux limites définis par la Réglementation.

A savoir :

- Détendeurs pour limiter la pression d'alimentation en eau des appareils sanitaires à 3 bars maximum.
- Anti-bélier en tête de chaque colonne.
- Limitation de la vitesse d'écoulement de l'eau dans les canalisations à 1m/s.
- Fourreaux de traversées de parois et colliers de fixation antivibratiles, pour toutes les canalisations (EC, EF, EU, EV).
- Robinetterie classées dans le groupe 1 après essais acoustiques.
- Chasse d'eau d'un type silencieux.
- Coffrage des descentes dans les locaux traversés, y compris celles placées dans le plénum des faux plafonds, au moyen de plaque de BA 13 en double épaisseur fixées sur ossature de 48, avec laine de verre PAR (ISOVER) ép.45 mm placée derrière et contre les plaques de plâtre.
- Etc.

2.3.8 Essais d'étanchéité

Les essais seront obligatoirement exécutés avant peinture, encoffrement ou calorifuge des canalisations.

Ils seront réalisés à 1.50 fois la pression de service.

2.3.9 Essais de Salubrité

Ces essais ont pour but de vérifier :

- Que l'eau contenue dans un appareil ne peut remonter dans la canalisation qui l'alimente, dans le cas où celle-ci est en dépression.
- Que la vidange d'un appareil ou celle de plusieurs appareils pouvant se produire simultanément dans les conditions de la norme NF P 21.204, ne provoque pas l'entraînement de la garde d'eau du siphon d'un autre appareil.

2.3.10 Essais relatifs aux bruits anormaux

Ces essais ont pour but de contrôler les bruits irréguliers, de les déterminer et d'y remédier.

Ces essais porteront entre autres, sur :

- Les robinetteries (vibrations des porte-clapets ou clapets mal ajustés)
- Les bondes et siphons (bruits de passage dus à la mauvaise forme ou action mal proportionnée)
- Les pièces tournantes
- Les clapets, etc...

2.3.11 Essais de débits - pressions d'eau - et de température

Contrôle aux appareils les plus éloignés de la source que le débit soit normal, à la pression et température prévues. NOTA : cette liste n'est pas limitative.

2.3.12 Essais AQC – Anciens essais coprec

Afin de prévenir les aléas techniques, découlant d'un mauvais fonctionnement des installations, les entreprises devront effectuer avant réception : les essais et vérifications.

Les résultats de ces vérifications et essais devront être consignés dans les procès-verbaux qui devront être envoyés pour examen au bureau de contrôle en deux exemplaires. Ce dernier adressera au Maître de l'ouvrage avant réception des travaux, un rapport explicitant les avis portant sur les procès-verbaux mentionnés ci-dessus.

2.3.13 Rinçage

Le rinçage sera préalable et se fera avec de l'eau pour réaliser un nettoyage mécanique des canalisations : ce rinçage dure 2 heures.

Le réseau est mis sous pression

Ouvrir tous les exutoires au débit le plus grand possible.

3 ETENDUE DES TRAVAUX

3.1 Etude

La mission de la Maîtrise d'œuvre étant une mission de base, nos prestations ne comportent ni plans d'exécution, ni étude détaillée avec dimensionnement du matériel, ni détermination des quantités.

Les notes de calculs, les plans et les schémas d'exécution des installations, les schémas électriques des armoires et de la régulation seront fournis par l'entreprise titulaire du présent lot.

Ils seront établis par le bureau d'études de l'entreprise.

Ils seront soumis à l'approbation du Maître d'Ouvrage, de l'équipe de Maîtrise d'œuvre et du Bureau de Contrôle.

Les travaux ne pourront être entrepris tant que les documents ci-dessus n'auront été approuvés sans réserve.

3.2 Dossier des D.O.E.

Les entreprises devront remettre en fin de chantier, le D.O.E. (Dossier des Ouvrages Exécutés) au Maître d'ouvrage.

Le D.O.E. comprendra principalement :

- Les caractéristiques des installations.
- Les schémas et plans d'exécution.
- Les caractéristiques des matériels.
- Les documentations techniques.
- Les certificats de garantie.
- Les documents réglementaires nécessaires :
 - avis techniques.
 - P.V. de réaction au feu.
 - fiches CE
- attestation de conformité au règlement de sécurité.
- Les attestations :
 - de mise en service.
 - de réalisation des essais. (COPREC etc..).
- Plans de récolement
- PV de désinfection des installations

3.3 DIUO

Les entreprises devront remettre en fin de chantier, le D.I.U.O. (dossier des interventions ultérieures sur les ouvrages).

3.4 Coordination en matière de sécurité et protection de la santé

Les entreprises devront respecter les obligations en matière de coordination, en matière de sécurité et protection de la santé, conformément à la loi n°93-1418 du 31/12/93 et du décret du 26/12/94.

pour cela, elle se référera au P.G.C. (Plan Général de Coordination) établi par le coordinateur et joint au dossier de consultation.

Elle devra également respecter les obligations de Code du Travail et des réglementations en vigueur.

3.5 Plans de détail

L'entrepreneur aura à sa charge dans tous les cas, les plans et détails de mise en œuvre et de montage sur chantier, ainsi que les plans de réservations :

- les plans et détails de mise en œuvre et de montage sur chantier devront faire apparaître tous les détails et points particuliers de l'exécution que le maître d'œuvre jugera utile à la bonne marche du chantier ;

3.6 Percements - Rebouchages - Scellements - Raccords - etc.

L'entrepreneur aura à sa charge l'exécution de tous les petits percements passages, trous, (en général inférieur à 10 cm), scellements, rebouchages, etc., nécessaires à la complète et parfaite finition de ses ouvrages.

Les percements dans tous les murs en maçonnerie ainsi que dans cloisons et ouvrages autres qu'en béton seront exécutés par l'entrepreneur du présent lot.

Dans le cas de percements dans les éléments porteurs soumis à des contraintes importantes, l'entrepreneur devra obtenir l'accord du maître d'œuvre avant d'exécuter ces percements.

3.7 Scellements Rebouchages

Dans le cas général, les scellements se feront au mortier de ciment et sable fin ou plâtre, et les cales en bois dans les scellements sont interdites.

Dans le cas de scellement dans parois extérieures en matériaux isolants, le scellement devra, dans la mesure du possible, être réalisé avec des matériaux identiques.

Dans les éléments montés au plâtre et ceux enduits au plâtre, les scellements se feront au plâtre.

Les scellements devront toujours être arasés de 10 mm environ en retrait du nu fini, afin de réserver l'épaisseur nécessaire pour le raccord.

3.8 Fourreaux

Les fourreaux seront soit en tube acier peint, soit en PVC, etc....

Ils seront de diamètre immédiatement supérieur à celui des tuyaux pour lesquels ils sont prévus, sauf cas où pour des raisons de dilatation, un jeu plus important doit être prévu.

Dans les locaux susceptibles d'être lavés à l'eau, le fourreau devra dépasser le niveau du sol fini de 15 mm.

Dans tous les autres cas, leur longueur devra être telle que leur extrémité affleure le nu fini de l'ouvrage dans la mesure du possible, mais en aucun cas, il ne sera toléré des fourreaux en retrait par rapport au nu fini de l'ouvrage.

Dans tous les fourreaux disposés dans des parois ou planchers séparatifs de deux locaux privatifs, l'espace entre le tuyau et le fourreau devra être calfeutré par un matériau souple adéquat, assurant l'isolement phonique.

3.9 Nettoyage de chantier

L'entrepreneur devra toujours, immédiatement après exécution de ses travaux dans un local, ou groupe de locaux donnés, procéder à l'enlèvement des gravois de ses travaux et au balayage des sols.

En résumé, le chantier devra toujours être maintenu en parfait état de propreté, et chaque entrepreneur devra prendre ses dispositions à ce sujet.

Dans le cas de non-respect des prescriptions ci-dessus, le maître d'œuvre et/ou le maître d'ouvrage

pourra à tout moment faire procéder par l'un des entrepreneurs de l'opération, ou par une entreprise extérieure de son choix, aux nettoyages et sorties de gravois ; les frais en seront supportés par l'entrepreneur en cause, ou dans le cas où le responsable ne pourra être défini, ils seront portés au compte-prorata.

3.10 Travaux compris dans le présent lot

3.10.1 En général

- L'ensemble des fournitures telles qu'elles sont décrites au présent lot.
- Les frais de transport de matériel.
- Les frais de main d'œuvre.
- Tous les frais annexes de main d'œuvre (indemnité logement, déplacement éventuel, etc..).
- Les frais divers administratifs tels que taxes, impôts, etc...
- La dépose et repose des appareils pour la bonne exécution des autres lots.
- Le nettoyage du chantier et l'enlèvement des gravats provenant des travaux du présent lot.
- Les essais et réglages en fin de travaux.
- Le remplacement de toutes les pièces défectueuses, la fourniture de la main d'œuvre, la réalisation des réglages complémentaires éventuellement nécessaires, pendant la période de garantie.
- Les supports, pitons, ferrures nécessaires à la pose de l'appareillage et des canalisations.
- La protection antirouille de toutes les parties métalliques.

3.11 Travaux NON compris dans le présent lot

Lot 01 : GROS ŒUVRE

Coordination pour travaux dans les blocs sanitaires

Lot 02 : MENUISERIES INTERIEURES / PLATRERIE

Coordination pour travaux dans les blocs sanitaires

Lot 03 : PEINTURE / SIGNALÉTIQUE

Remplacement de la faïence et du carrelage, sol souple suite aux déplacements des appareils sanitaires WC, lavabos

Lot 04 : ASCENSEUR

Néant

Lot 06 : ELECTRICITE

Néant

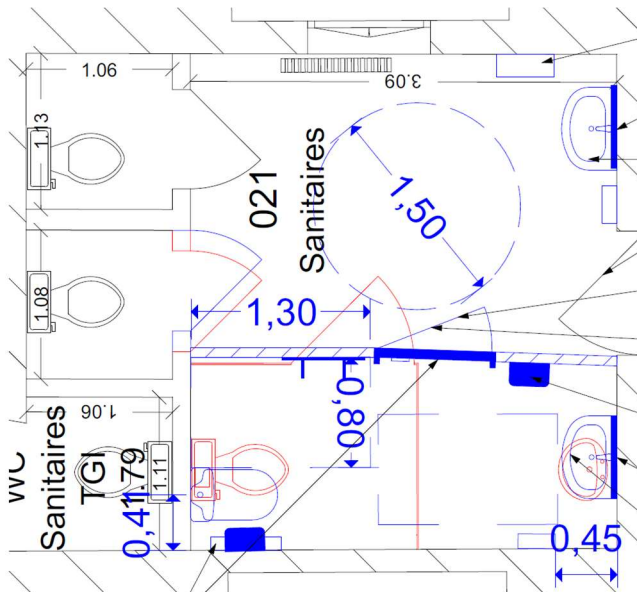
4 DEPOSE

4.1 Plomberie

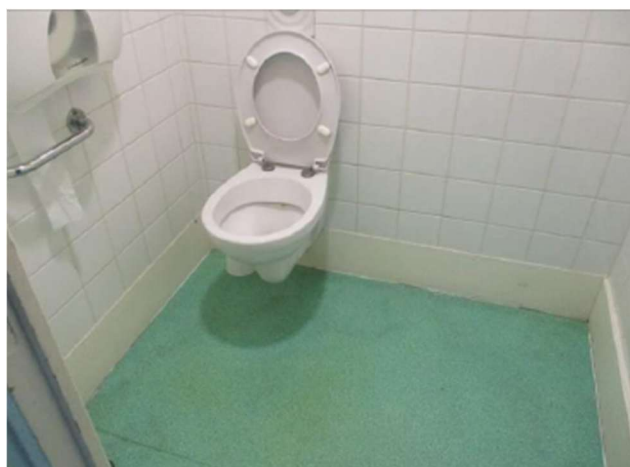
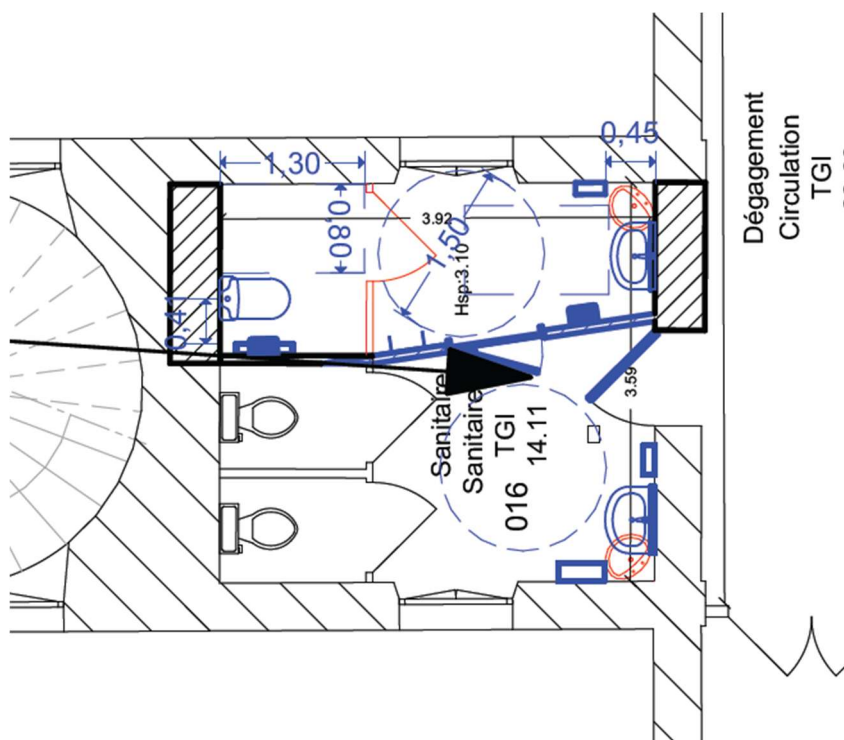
- Dépose appareils sanitaires existant
- Dépose partie de canalisation EF – ECS – EU

5 TRAVAUX SUR LES APPAREILS SANITAIRES

5.1 Localisation



Sanitaire RDC



Sanitaire R+1



Dans le cadre des travaux, l'entreprise doit raccorder en eau froide , eau chaude les appareils neufs.

L'évacuation sera raccordée sur l'existant.

5.2 Recommandations

Les appareils installés seront de couleur blanc, choix A pour les appareils céramiques.

Dans tous les cas ils seront soumis à l'approbation du Maître d'Œuvre et du Maître d'Ouvrage.

La robinetterie sera marquée NF.

Des vannes papillons permettront d'isoler le réseau EF et ECS chaque appareil sanitaire soit sous l'appareil, soit au départ du collecteur de distribution.

Fixations aux murs : suivant les cas, par consoles scellées avec goujons filetés, ou par boulons scellés avec écrou nylon. Le mode de fixation doit être adapté au type de support, contre plaque pour cloisons légères.

Pour les céramiques la partie arrière sera jointoyée, juste avant le montage, pour absorber les inégalités éventuelles du support.

La partie de mur ou cloison concernée est également enduite d'un corps gras pour faciliter un démontage ultérieur.

Dans tous les cas d'adossement à une paroi ou d'encadrement un joint de mastic silicone traité fongicide spécial sanitaire doit être prévu.

Fixation au sol : par vis cache tête inoxydable vissée dans les tamponnages ou scellement dans le sol. (Chevilles imputrescibles).

A noter que l'entreprise doit la pose et dépose des appareils avant et après l'intervention des autres lots.

5.3 Sanitaire PMR

5.3.1 WC PMR

Cuvette de WC au sol, cuvette à alimentation indépendante, sortie arrière cachée.

Cuve rallongée type PMR

Hauteur d'assise à 50 cm maxi avec l'abattant

Dimensions : Longueur 670 environ x largeur 360 mm

Matière : céramique

Réservoir 3/6 litres avec équipement complet (flotteur , joint, etc..)

Robinet arrêt



Accessoires :

Abattant thermodur avec charnière inox.

5.3.2 Barre coudée 135°

Barre d'appui coudée à 135° Ø 32, pour PMR.

Utilisation comme barre d'appui (partie horizontale) ou de relèvement (partie à 135°) pour WC, douche ou baignoire.

Utilisation indifféremment à gauche comme à droite.

Dimensions : 400 x 400 mm.

Tube inox 304 bactériostatique.

Écartement entre la barre et le mur de 40 mm : encombrement minimum interdisant le passage de l'avant-bras afin d'éviter les risques de fractures lors d'une chute.

3 points de fixation : permet le blocage du poignet et une pose facilitée.

Fixations invisibles par platine 3 trous, inox 304, Ø 72.

Platines et caches en inox 304.

vis inox .

Testée à plus de 250 kg. Maximum utilisateur recommandé : 170 kg.



5.3.3 Barre de tirage

Barre de maintien droite pour personne à mobilité réduite (PMR).

Tube Ø 32, entraxe 300 mm.

Barre d'appui droite en inox 304 bactériostatique.

Fixations invisibles par platine 3 trous, inox 304, Ø 72.

Platines et caches en inox 304.



5.3.4 Patère

Embases polyamide et cache-fixations laiton chromé.

Fixations invisibles.



5.3.5 Distributeur de papier toilette

Grand modèle pour bobine de 400 m

Inox

Distributeur de papier toilette mural.

Grand modèle pour bobine de 400 m.

Dévidoir de papier toilette en inox 304 poli brillant.

Couvercle articulé monobloc pour un entretien facile et une meilleure hygiène.

Avec fond : protège des imperfections murales, de l'humidité et de la poussière.

Avec serrure et clé standard DELABIE.

Contrôle de niveau.

Dimensions : Ø 305, profondeur 135 mm.



5.3.6 Lavabo handicapé

Latitude, lavabo à accessibilité optimisée de 55, sans trop-plein

- Pose robinetterie : 1 trou percé.
- Fixation : en autoportant par boulons

Conforme au décret sur l'accessibilité du 1er août 2006 modifié le 30 novembre 2007.

Conforme à la norme NF D 11-201/A1.

Vidage à surverse avec siphon décalé référence 000291. Siphon PVC, flexible de raccordement et rosaces.



Mitigeur temporisé à manette souple pour lavabo,

Mitigeur temporisé mécanique sur plage pour lavabo, de type PRESTO NEO DUO réf. 68050 ou techniquement équivalent. Actionnement par manette ergonomique à déclenchement souple, alimentation 3/8". Avec mécanisme à rubis auto nettoyé par fil frein, débit préréglé à 3l/min (réglable en interne). Double temporisation modifiable de 7-11 sec (manette vers le haut ou vers le bas). Manette grise, anis ou framboise disponible.

5.3.7 Distributeur essuie-mains :

Distributeur essuie-mains pour papier plié ou en "zig-zag". Visualisation du niveau de papier. Fermeture avec serrure anti-vol.

Inox 304 poli-brillant.
Livré avec clé en plastique.



5.3.8 Miroir :

- Fourniture et mise en place de miroir en glace argentée trempée, bords polis, épaisseur 8 mm, - Pose sur pattes en acier inoxydable fixées par vissage-chevillage sur parois béton ou plaques de plâtre, fixations non démontables.

Pose à 90cm du sol

dimensions : 60x110 cm

5.3.9 Distributeur de savon mural

Distributeur de savon mural à déclenchement souple.
Modèle antivandalisme avec serrure et clé standard DELABIE.
Capot en inox 304 bactériostatique.



Capot articulé monobloc (en une seule pièce) pour un entretien facile et une meilleure hygiène.
Bouton poussoir à déclenchement souple : adapté à tous, personne à mobilité réduite, handicapé, enfant...
Antiblocage : une seule dose par appui même en cas d'appui prolongé.
Pompe doseuse anti gaspillage, anti goutte (étanche à l'eau).
Réservoir avec une large ouverture : facilite le remplissage par des bidons à forte contenance.
Réservoir empêchant la stagnation permanente de savon.
Fenêtre de contrôle de niveau.
Finition inox 304 poli brillant.
Épaisseur inox : 1 mm.
Contenance : 1 litre.
Dimensions : 90 x 105 x 252 mm.

6 FRAIS GENERAUX

L'entreprise chiffrera dans ce chapitre la prise en compte de l'ensemble des prestations nécessaires à la bonne réalisation du présent lot (plans de réservations, travaux particuliers, nettoyage de chantier, repérages, essais, dossiers des D.O.E., D.I.U.O, etc...).